



Collectieplan “Stichting Ramtorenschip Buffel” (SRB) 2020-2025

Een bijzondere Maritieme collectie Binnen de historische vesting van Hellevoetsluis !

Final 01-05-2021 (versie 8)



Inhoud

1. Inleiding	2
1.2 Geschiedenis van de Buffel	3
2.1 Collectiebeschrijving	5
2.1.1 Collectiegeschiedenis	5
2.1.2 Collectieomvang en indeling in deelcollecties	5
2.1.3 Collectieprofiel.....de “ideale” collectie	8
2.1.4 Collectiewaardering	9
2.1.5 Kerncollectie	10
2.2 Collectievorming	10
2.2.1 Verzamelen	11
2.2.1.1. Collectie uitbreidingswensen	12
2.2.2 Selecteren en afstoten	12
2.3 Behoud en beheer	13

2.3.1 Passieve conservering	13
2.3.2 Actieve conservering en restauratie	13
2.4 Collectieregistratie- en documentatie	14
2.4.1 Registratie	14
2.4.2 Documentatie	14
2.5 Gebruik van de collectie	15
2.5.1 Onderzoek en educatie	15
2.5.2 Presentatie en exploitatie	15

Bijlagen:

1. Dek en locatie indelingsoverzicht.
2. Overzichtslijst collectie en ondersteunende objecten & goederen.

1. Inleiding

Geen museum zonder collectie! Ramtorenschip Buffel vormt daarop geen uitzondering. In 2020 is hiervoor een aanzet gegeven. Dit collectieplan is opgesteld door het bestuur en de verantwoordelijke vrijwilligers van het museum. Doel van dit collectieplan is een overzicht te bieden van de omvang en samenstelling van de collectie van Ramtorenschip Buffel en de uitgangspunten voor het beleid omtrent de collectie vast te leggen. Hiermee wordt een leidend kader gecreëerd voor het beleid ten aanzien van de museale collectie zoals dit ook vermeld wordt in het Beleidsplan. Het collectieplan heeft daarnaast een informerende taak binnen en buiten de organisatie. Het vertelt over de belangrijkste reden van ons bestaan: schip en collectie. Mag dit geactualiseerde collectieplan een sterk handvat en leidraad zijn voor alle activiteiten rondom de museale collectie van de Stichting Ramtorenschip Buffel.

Missie

Uitgangspunt voor het collectieplan is de missie, met daarin de filosofie en hoofddoelstellingen van Stichting Ramtorenschip Buffel. Deze missie is per 12 maart 2018 als volgt geformuleerd: De Stichting heeft ten doel:

“De kennis, die daartoe op museale wijze wordt verzameld, beheerd, behouden instandhouding van het historisch Ramtorenschip Buffel en haar collectie voor Hellevoetsluis en Nederland, op basis van een collectie met bijbehorende en gepresenteerd.”

Deze collectie en kennis wordt primair ingezet om de historische marine beleving aan te bieden aan een breed publiek op een educatief verantwoorde wijze. De daarvoor noodzakelijke werkzaamheden worden vooralsnog uitsluitend voornamelijk door vrijwilligers verricht en bestaan deels uit:

- het openstellen voor het publiek van het Ramtorenschip Buffel als waardevol maritiem cultureel erfgoed binnen de historische vesting van Hellevoetsluis;

- het Ramtorenschip Buffel open te stellen voor excursies en bezoekend publiek in de breedste zin van het woord;
- het Ramtorenschip Buffel en haar collectie beschikbaar te stellen voor studie en onderzoek naar maritiem erfgoed.

Daarnaast onderschrijft de Stichting Ramtorenschip Buffel de principes die zijn vastgelegd in de 'Ethische Code voor Musea'. Daarmee verklaren wij de Code als richtlijn voor museaal handelen te aanvaarden. Van alle vrijwilligers van onze stichting wordt verwacht dat zij vertrouwd zijn met de inhoud van de Code en deze als leidraad gebruiken voor hun handelen.

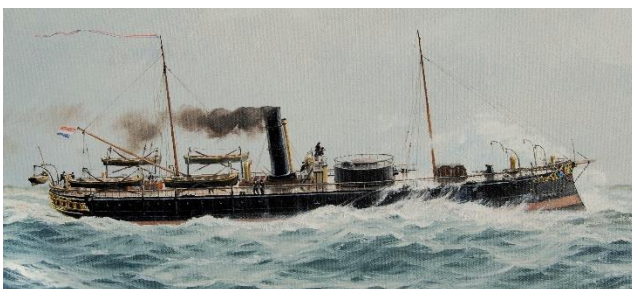
De geschiedenis van de "Buffel", wordt in twee marine perioden uitgesplitst, t.w:

- 1868 – 1896; Oorlogsschip (2^e klasse) voor de Nederlandse kustverdediging.
- 1896 – 1974; Opleiding-, en logementschip (1896 – 1920 in Hellevoetsluis).
- 1974 – heden; Museumschip (2013 - heden in Hellevoetsluis).

Een belangrijk deel van de geschiedenis (1896 – 1920) is onderdeel van de collectie en wordt zichtbaar gemaakt middels objecten in eigendom van de stichting Ramtorenschip Buffel en in bruikleen gegeven objecten en documenten. Hiervoor worden overeenkomsten gesloten met andere musea (o.a. Maritiem museum Rotterdam, Stads museum Hellevoetsluis en particuliere verzamelaars).

1.2 Geschiedenis van de Buffel

In 1867 is "de Buffel" op stapel gezet (Govan upon Clyde/Glasgow, Schotland. Op 23 juli 1868 is het schip officieel overgedragen aan de Nederlandse zeemacht en onder commando gesteld van Luitenant ter zee J.A.H.Hugenholtz. De Buffel was de eerste volledig op stoom voortgestuwde eenheid van de Nederlandse zeemacht en heeft tot 1896 dienst gedaan als Ramtorenschip 2^e klasse met als taak de verdediging van de Nederlandse kust. Van 1896 tot 1920 heeft de Buffel dienst gedaan in de marinehaven van Hellevoetsluis als opleidingschip voor onderofficieren en matrozen.



Verzamelgebied

Stichting Ramtorenschip Buffel streeft naar de status van geregistreerde museum, dat de geschiedenis van de Buffel bewaart op basis van een collectie met bijbehorende kennis, die daartoe op museale wijze wordt verzameld, beheerd, behouden en gepresenteerd.

Stichting Ramtorenschip Buffel verzamelt objecten, die binnen deze doelstelling vallen. Objecten dienen een relatie te hebben met de geschiedenis van historische marine opleidingsschepen in Nederland. De geschiedenis van opleidingsschepen in Nederland heeft zich afgespeeld tussen 1880 en 1974. Deze geschiedenis ligt dus achter ons. In tegenstelling tot andere maritieme musea kunnen bij de Buffel daarom in de toekomst beperkt objecten die in directe relatie liggen tot de periode als opleidingsschip worden toegevoegd aan het verzamelgebied.

Activiteiten

Deze collectie en kennis wordt primair ingezet om een authentieke maritieme historische beleving aan te bieden aan een breed publiek op een educatief verantwoorde wijze. De werkzaamheden worden voornamelijk door vrijwilligers verricht. Daar waar wenselijk en financieel mogelijk worden niet vrijwilligers (professionals) ingezet.

De activiteiten van de Stichting Ramtorenschip Buffel komen voort uit deze missie. Vrijwel alle objecten worden verzameld met het doel ze naar hun functionele authenticiteit thematisch in te zetten. Met andere woorden, alle objecten worden beheerd met het doel ze in het museumschip te presenteren. Gelet op de ruimtelijke beperkingen binnen en op het schip worden ook tentoonstellingen en presentaties verzorgd in samenwerking met andere museale organisaties. O.a. met het Stedsmuseum Hellevoetsluis, de Stichting Vestingeiland Holland, de Stichting Ontwikkeling & Exploitatie Museumkwartier Hellevoetsluis en de Stichting Historyland in Hellevoetsluis.

Positionering van de instelling

De Stichting Ramtorenschip Buffel neemt een belangrijke positie in ten opzichte van vergelijkbare musea en toeristische organisaties in Nederland. De manier waarop de Stichting Ramtorenschip Buffel zich presenteert is uniek in ons land. Het schip is het oudste, nog bestaande voorbeeld van de overgang van hout-, naar ijzer gebouwde stoomvaartuigen binnen de Nederlandse zeemacht. Deze is na het Ramtorenschip Schorpioen in Den Helder als hoogste gewaardeerd. Bovendien is het museumschip historisch gezien het meest volledig Ramtorenschip zowel qua exterieur als interieur. Uit deze bouwperiode zijn er slechts drie van dit type ramtorenschepen, wereldwijd behouden gebleven. (Buffel, Schorpioen en Huascar in Peru).

Een korte analyse van het collectiebeleid bij de stichting Ramtorenschip Buffel laat een aantal spanningsvelden zien:

- Spanning met authenticiteit in vergelijking met niet drijvende musea, m.b.t. nauwkeurigheid bij reconstructies en restauraties in relatie tot het oorspronkelijke scheepsontwerp.

- Spanning met het inwonersbelang van de vesting, waarbij uitstraling van het schip overheerst en functionele authenticiteit moet worden gewaarborgd (voorbeeld; plannen voor dek overkapping).
- Spanning met hedendaagse wet- en regelgeving versus de authentieke staat van het museumschip en de objecten (voorbeeld; historische wapens).

De Stichting Ramtorenschip Buffel kent enige overlap in het verzamelgebied met andere musea. Delen van de collecties vinden we ook in het Marine museum in den Helder, het Maritiem Museum in Rotterdam en in mindere mate bij het Scheepvaartmuseum in Amsterdam en het Nationaal militair museum in Soesterberg. Daarnaast is er een beperkte overlap in het verzamelgebied als het gaat om meer lokale historische gebruiksvoorwerpen en informatie die de Buffel in haar collectie heeft. Dergelijke collecties vinden we bijvoorbeeld in het Stedsmuseum Hellevoetsluis.

2.1 Collectiebeschrijving

2.1.1 Collectiegeschiedenis

In de jaren zeventig van de vorige eeuw werd in Nederland een begin gemaakt met het afstoten van logementsschepen bij de Nederlandse Marine. Moderne gebouwen aan land werden ingericht en waren bovendien efficiënter en goedkoper in exploitatie. De voormalige marine eenheden wachtte een roemloos einde bij een sloper. 'Shiplovers' ondernamen toen reeds incidenteel pogingen om afgedankte historische schepen voor sloop te behoeden. Voor de Buffel wist conservator B.C.W.Lap (Maritiem museum 'Prins Hendrik' in Rotterdam) in 1974 veel mensen enthousiast te maken om het schip voor het nageslacht te bewaren. Deze mensen vormden samen de "Vereniging Vrienden van de Buffel" onder voorzitterschap van de heer A.Rijke. De gemeente Rotterdam koopt met behulp van de Vereniging Vrienden van de Buffel, de Buffel van de Dienst der Domeinen en een plan voor gehele restauratie wordt gemaakt en uitgevoerd. Als museumschip maakt de Buffel tot 2013 deel uit van de collectie van het Maritiem Museum Rotterdam.

In 2013 wordt het schip door het Maritiem Museum Rotterdam ontzamd. De heer A.v.d. Ban, historicus en lokale ondernemer in Hellevoetsluis, neemt in oktober 2013 het schip in bruikleen over en brengt het beheer en de exploitatie van het schip onder in de daarvoor opgerichte Stichting Museumschip Buffel, waarna het schip een ligplaats krijgt in de vroegere vestinghaven van Hellevoetsluis (droogdok). In 2017 wordt het schip door de eigenaar van het schip, de gemeente Rotterdam, in bruikleen overgedragen aan de Stichting Ramtorenschip Buffel, een nieuwe organisatie welke geheel uit vrijwilligers bestaat. Op 10 maart 2018 eindigt deze bruikleenovereenkomst en wordt de Stichting Ramtorenschip Buffel eigenaar van het schip inclusief een deel van de aan boord aanwezige collectie. Een ander deel blijft in bruikleen aan boord, afgestaan door het Maritiem museum Rotterdam en div. particulieren (zie lijst bruikleen objecten).

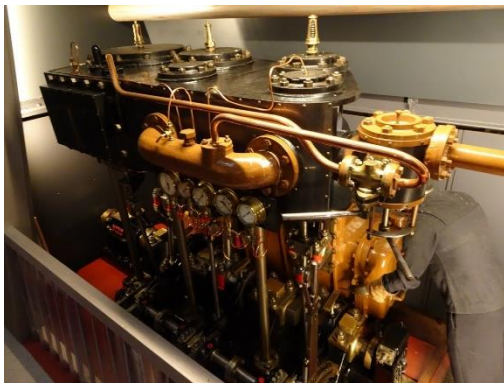


2.1.2 Collectieomvang en indeling in deelcollecties

De collectie van de Stichting Ramtorenschip Buffel is in het verleden thematisch onderverdeeld in een achttal deelcollecties. Tijdens de inventarisatie van de collectie, welke plaats vond in het kader van dit collectieplan, zijn een aantal objecten aangetroffen die eigenlijk in geen van de bestaande deelcollecties konden worden ondergebracht. Daarom is aan de bestaande acht deelcollecties een negende deelcollectie toegevoegd die te boek staat als de presentatie-, tentoonstellingscollectie. De huidige indeling in deelcollecties ziet er dan ook als volgt uit:

1	Ramtoren schip (L 62,68m, B 12,25m, H 7,44m, Tonnage 2198). (65 objecten)
1.1	Scheepsinventaris (30 objecten).
2	Interieur en objecten periode 1868 – 1896 (659 objecten).
3	Interieur en objecten periode 1896 – 1920 (629 objecten).
4	Machine kamer en Stoom-, hulpmachines (8 objecten).
5	Replica's (6 objecten).
6	Werkplaats (166 objecten).
7	Documentatie.
7.1	Foto's. (395)
7.2	E-documenten. (26)
7.3	Boeken (189)
8	Overige (52 objecten).
9	Presentatie-, tentoonstellingscollectie (100 objecten).
10	Educatie (17 objecten).

De volledige registratie van de collectie omvang van de Stichting Ramtorenschip Buffel wordt samen met de collectieregistratie van het Stadsmuseum Hellevoetsluis ondergebracht in "Atlantis." Dat systeem is een volledig "webbased" oplossing voor collectiebeheer en het online publiceren van collecties van archieven, musea, bibliotheken en archeologie."



Documentatie

Aan boord van de Buffel is een bescheiden documentatie aanwezig m.b.t. schip en geschiedenis, studies en achtergrond informatie. Een deel van de documentatie is authentiek en in de meeste gevallen afkomstig van het Maritiem museum Rotterdam. Deze originele stukken behoren tot de deelcollectie documentatie. De documentaire collectie heeft een ondersteunende rol binnen de Stichting Ramtoerschip Buffel. De gehele documentaire collectie staat ten dienste voor verschillende soorten onderzoek. Of het nu gaat om details van een nog te restaureren object uit één van de andere deelcollecties of een historisch proces ten behoeve van de publiekspresentatie.

Onderstaande tabel geeft een overzicht van de diverse soorten aanwezige originele documenten in de deelcollectie documentatie.

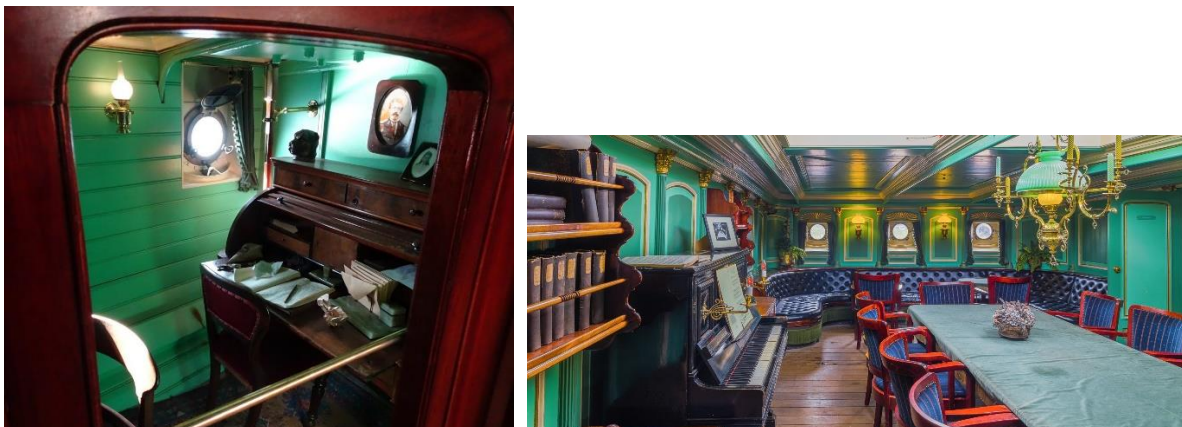
Statuten	Procedures en werkvoorschriften
Huishoudelijk reglement	Onderhoudsgegevens
Jaarverslagen (incl. financiële verslagen)	Technische tekeningen
Reclame-uitingen	Survey rapporten
Correspondentie	Historische en actuele foto's
Boekhouding	Boekwerken
Tariefoverzichten	Website en media
Administratie	Subsidie, Fondsen en donaties
Restauratie en onderhoudsplanning	Project management
Risico analyses.	Noodplannen
Wetenschappelijke artikelen	E-documentatie

Overige

Voor objecten die niet kunnen worden ingedeeld in één van de bovenstaande deelcollecties zijn nog geen specifieke andere deelcollecties gedefinieerd. In eerste instantie lijkt dat ook niet wenselijk gezien de diversiteit van de objecten. Kenmerk van deze deelcollectie is dat de betreffende objecten een bescheiden rol spelen in de actieve publiekspresentatie. De verschillende objecten zijn evenwel zeer goed in staat om het verhaal de Buffel te vertellen en te tonen aan haar bezoekers.

Presentatiecollectie

Objecten die geen directe relatie hebben met de Marine geschiedenis enerzijds of één van de deelcollecties anderzijds, worden tot de presentatiecollectie gerekend. Het betreft met name objecten die gebruikt worden om belangrijke collectiestukken beter tot hun recht te laten komen in de publiekspresentatie. Veelal zijn het meer algemene historische gebruiksvoorwerpen. Deze objecten kunnen in sommige gevallen gezien worden als decorstukken of rekwisieten en hebben een sterk ondersteunend karakter. Voorbeelden hiervan zijn de persoonlijke bezittingen van de kadetten in opleiding die in de div. kastjes zijn opgeborgen en zichtbaar gemaakt voor publiek. Inrichting van hutten met persoonlijke-, of gebruiksobjecten.



2.1.3 Collectieprofiel.....de "ideale" collectie

De collectie van de Buffel is een belangrijke in de Nederlandse marine geschiedenis in de 2^e helft van de 19^e eeuw. Dit komt ook naar voren in de cultuurhistorische waardebepaling van de collectie in de volgende paragraaf. De verschillende deelcollecties presenteren in samenhang met elkaar een prachtig en uitgebreid beeld van de geschiedenis van de eerste ijzeren oorlogsschepen en opleiding-, en logementsschepen begin 1900 in Nederland. Het vertellen van dit "verhaal" is één van de sterke punten van de collectie. Daarnaast spreekt de ligging in de historische vesting-, marinehaven van Hellevoetsluis nabij het historische droogdok "Jan Blanken" zeer tot de verbeelding van de bezoekers. Vele objecten zijn uniek en zeldzaam, de doublures die de collectie kent zijn vaak bewust ontstaan en vormen dan ook waardevolle ensembles. Het bovenstaande is reden om de gehele geschiedenis van de "Vestinghavenstad Hellevoetsluis" onder te brengen in een openluchtmuseumvorm onder

het beeldmerk “Fortresse Holland.” (www.fortresseholland.nl) waarbinnen de Buffel als uniek maritiem historisch object een toonaangevende rol speelt.

Een mogelijkheid die onderzocht wordt is de bouw van replica’s van zowel gebouwen en objecten. Bijkomende eisen hierbij zijn dat het object een grote bijdrage kan leveren aan de presentatie. Dat het object, indien het een origineel stuk was geweest als A-object in het Nationaal Register Maritiem Erfgoed of erkend monument door een overheid zou zijn gewaardeerd, waardoor het objectieve belang gemotiveerd kan worden. Dat de reconstructie zo historisch nauwkeurig mogelijk plaatsvindt en dat de uitvoering van het project extern kan worden gefinancierd en uitgevoerd zonder de andere activiteiten van het museum te belasten.

Het is overigens aan te bevelen om prioriteit te geven aan de verwerving en restauratie van originele objecten alvorens de vervaardiging van replica’s ter hand te nemen.

2.1.4 Collectiewaardering

De Buffel is één van de musea waarvan de cultuurhistorische waarde door een onafhankelijke partij is vastgesteld. Dat is in het “*Register Varend erfgoed*” Dit register heeft tot doel om overzicht en inzicht te verschaffen in wat er aan historisch varend erfgoed in Nederland aanwezig is en wat de cultuurhistorische waarde van dit erfgoed is. Een onafhankelijke beoordelingscommissie beoordeelt objecten aan de hand van waarderingscriteria, een zogenoemd waardestellend kader, welke specifiek toegespitst zijn op historische vaartuigen.

In 1995 ontving de Buffel een oorkonde en penning van het ‘*World Trust Heritage*’ voor de wijze waarop het schip is gerestaureerd en gepresenteerd aan publiek als Maritiem historisch erfgoed.



Deelcollectie Documentatie

Alle objecten uit de documentaire collectie hebben een ondersteunende functie aan boord van de Buffel. Tot nu toe worden de objecten uit deze deelcollectie niet actief in de presentatie betrokken. De deelcollectie staat ten dienste van onderzoek. Restauraties van objecten uit andere deelcollecties en historische presentaties rondom het verblijf aan boord ten tijde van oorlogschip en opleiding-, logementschip kunnen op die manier hun beslag krijgen. In de toekomst wordt gestreefd naar een tentoonstelling over de relatie met de Hellevoetse bevolking waarin objecten uit de documentaire collectie een rol zullen gaan vervullen maar een belangrijke rol zal weggelegd zijn voor objecten in bruikleen afgestaan door het Stedsmuseum Hellevoetsluis.

Presentatiecollectie

Veel objecten in de collectie hebben strikt genomen niets met de geschiedenis van de Buffel van doen. Vanwege het ondersteunende karakter worden alle objecten in deze deelcollectie vooralsnog tot MusIP categorie 3 gerekend. In de toekomst is het echter de moeite waard om te overwegen een deel van de objecten af te schrijven. Dit soort objecten worden dan vervolgens beschouwd als decorstuk of rekwisiet en niet meer officieel tot de museale collectie gerekend.

2.1.5 Kerncollectie

De kerncollectie is dat deel van de collectie dat gezichtsbepalend is voor de Stichting Ramtorenschip Buffel. Of objecten tot de kerncollectie behoren wordt enerzijds bepaald door de doelstelling en de missie die het museum erop nahoudt en anderzijds door de hiervoor beschreven cultuurhistorische waardering. De kerncollectie is van groot belang voor de Stichting Ramtorenschip Buffel omdat het museum zich ermee kan profileren. De objecten die tot de kerncollectie behoren worden bijvoorbeeld zo vaak mogelijk aan het publiek getoond en er kan een belangrijk verhaal mee verteld worden. Tot de kerncollectie van de Buffel behoren:

- Het Ramtorenschip.
- Het interieur Periode 1868 – 1896.
- Het interieur Periode 1896 – 1920 (incl. items > 1920).
- Machinekamer met stoommachines en hulpstoomwerktuigen.
- Het expositiedek met replica's en maritieme spellen en objecten.
- De scheepsgevangenis.

Alle overige objecten behoren niet tot de kerncollectie maar zijn daarom niet gelijk minder waard. Deze objecten zijn wel degelijk van belang voor de Buffel. Een goed voorbeeld is de deelcollectie werkplaats. Mocht deze collectie verdwijnen, dan valt niet de basis onder het museum weg. Echter is het wel zo dat deze deelcollectie een belangrijke bijdrage levert in het goed kunnen presenteren van bijvoorbeeld het leven aan boord. In feite ondersteunen dit soort deelcollecties delen van de kerncollectie en het museale verhaal. Verder wordt als belangrijke voorwaarde gesteld dat een object dat tot de kerncollectie van de Stichting

Ramtoenschap Buffel behoort een aantoonbare relatie moet hebben tot de Marine geschiedenis in Hellevoetsluis. Op deze manier is snel duidelijk welke objecten tot de kerncollectie gerekend kunnen worden en welke er niet in thuishoren.

2.2 Collectievorming

2.2.1 Verzamelen

De Stichting Ramtoenschap Buffel voert een verzamelbeleid ten aanzien van objecten die onder de museale doelstelling vallen en deel kunnen gaan uitmaken van de kerncollectie. Te verwerven objecten dienen een relatie te hebben met de geschiedenis van de Buffel en/of Nederlandse opleiding-, logementsschepen in Nederland wat zich heeft afgespeeld tussen 1896 en 1974. (incl. de Tweede Wereldoorlog).

Vrijwel alle objecten worden verzameld met het doel ze naar hun functionele authenticiteit thematisch in te zetten. Met andere woorden: alle objecten worden beheerd met het doel ze in de presentatie een rol te laten spelen. Een uitzondering hierop vormen de objecten die onder de deelcollectie documentatie vallen. Belangrijk criterium voor het verwerven van documentatie is het ondersteunende karakter ten aanzien van de presentatie en het verhaal dat de Buffel haar bezoekers wil vertellen.

Naast het actief verzamelen wordt er ook passief verzameld. Dit is de onopzettelijke verwerving van objecten, meestal in de vorm van schenkingen. De Stichting Ramtoenschap Buffel kent een passief verzamelbeleid naar die objecten, die passen binnen het verzamelgebied, maar die niet tot de kerncollectie behoren. Voor deze objecten zijn meestal geen financiële middelen beschikbaar en vaak worden zij door schenking verkregen. Dit kan ook gelden voor objecten die wel actief verzameld worden, maar geldt met name voor typisch passief verzamelde deelcollecties.

Bij het passief verzamelen komt het voor dat bezoekers kleine handzame objecten afgeven tijdens hun bezoek. Het op dat moment raadplegen van de verantwoordelijke vrijwilligers is niet altijd mogelijk. Veelal worden deze "schenkingen" daarom zondermeer in ontvangst genomen door de medewerkers die op dat moment aan het werk zijn. Vaak wordt vergeten om een aantal basisgegevens van de gulle gever te noteren. Hierin schuilt het gevaar dat de Buffel bedolven wordt onder objecten die het niet waard zijn om in één van de deelcollecties op te nemen.

Er is een standaard formulier beschikbaar waarmee de medewerkers die met schenkingen geconfronteerd worden de procedure kunnen afhandelen. Net als bij alle andere objecten die het museum verwerft is het ook hierbij van belang om bij eigendomsoverdracht vast te stellen dat het museum vrij over de objecten kan beschikken. Indien het later dan wenselijk is om bepaalde objecten toch af te stoten levert dat geen problemen meer op.

Ten behoeve van de verwerving van verschillende objecten wordt indien nodig externe (project)financiering georganiseerd. De bestaande organisatie wordt hier niet mee belast.

2.2.1.1. Collectie uitbreidingswensen:

Collectie item	Verkrijging	Datum in.
Snider 1500-2000.	Aanschaf/buikleen	
Beaumont 1250-1750.	Aanschaf/buikleen	
Beaumont Vitali 800-1100.	Aanschaf/buikleen	
Adams Welij Pistoolver 2000-3000.	Aanschaf/buikleen	

2.2.2 Selecteren en afstoten

Verzamelen van objecten betekent ook selecteren en afstoten. Ruimte en middelen beperken de Buffel in wat er kan worden opgenomen in de collectie. Veel zaken worden aangeboden en het is van belang om vooraf al te selecteren. Historische documentatie van kleinere objecten die voor de presentatie van belang kunnen zijn worden in principe in de collectie van het museum opgenomen. Belangrijke voorwaarde is dat we de financiering rondom de verwerving kunnen organiseren. Niet alle aangeboden objecten worden geaccepteerd. De beperkte faciliteiten staan dat niet toe. Het aangeboden object moet passen in het verzamelgebied, maar ook de staat van het object is een relevant verwervingscriterium. Er wordt dus steeds een afweging gemaakt tussen de staat van het object en diens cultuurhistorische waarde. Doordat het museum een geschiedenis wil laten zien die achter ons ligt, ontkomen we er soms niet aan objecten te verzamelen die niet meer compleet bewaard zijn gebleven. Objecten die niet in de collectie van het museumschip Buffel passen worden daarin in principe niet opgenomen als ze worden aangeboden. Te denken valt hierbij aan historische documentatie over oorlogsschepen en andersoortige objecten die niet onder het verzamelgebied van het museum vallen. Een andere bestemming wordt dan gezocht en daarin wordt bemiddeld. In het verleden is ruimhartig verzameld waarbij het museale aspect (soms noodgedwongen) op de achtergrond raakte. Zo zijn bijvoorbeeld modellen, maquettes en uniformen in de collectie opgenomen. Ten aanzien van de collectie hebben deze objecten geen cultuurhistorische waarde en op termijn zal het behoud en beheer veel kosten en werk met zich meebrengen. Dit zijn kosten die niet projectmatig gefinancierd kunnen worden en mede daarom is het van belang om dit soort objecten af te stoten. Als een dergelijk object een rol speelt in de exploitatie is het van belang dat deze rol wordt overgenomen door één of meerdere objecten die tot de kerncollectie behoren.

Afstoten van objecten uit de collectie kan voor de Buffel ook betekenen dat het betreffende object wel behouden blijft ten behoeve van de presentatie maar officieel geen deel meer uitmaakt van de museale collectie. De collectiestukken worden dan als het ware afgeschreven en beschouwd als rekvisiet of presentatieobject.

Bij het beheren van de collectie wordt de LAMO, (Leidraad Afstoten Museale Objecten) beschouwd als een belangrijk onderdeel van het collectiebeheer van de Stichting Ramtorenschip Buffel. Afstoten is soms noodzakelijk om het depot op te schonen, om het

museum te ontlasten van objecten die niet (meer) in de collectie passen, of om objecten een betere bestemming te geven in een ander museum of elders. Samen met museale verwerving maakt het deel uit van het collectiebeleid van de Buffel als museum.

* Schenkingen en aanwinsten kunnen eventueel in overleg met de andere culturele instellingen (b.v. Stadsmuseum, Droogdok) worden verworven/aangekocht?

2.3 Behoud en beheer

Het accent van beheer en behoud voor het merendeel van de collectie van de Buffel ligt op het presenteren en incidenteel op het gebruik ervan. Objecten uit de deelcollecties worden op een actieve en thematische wijze aan het publiek gepresenteerd.

Dit gebruik van de collectie en het presenteren ervan in werkende staat heeft consequenties voor het beheer en behoud van de betreffende collectiestukken (stoommachines en spellen). Periodiek onderhoud en het vervangen van onderdelen is noodzakelijk om de technische en uiterlijke staat en algehele conditie van de objecten optimaal te houden.

2.3.1 Passieve conservering

De aard van de collectie en het hierboven geschetste gebruik van een klein deel van de objecten heeft gevolgen voor de wijze van conservering. Het minste wat gedaan kan worden om de collecties te beschermen tegen verval en schade, is de risico's op schade te beperken, voorkomen is immers beter en vaak ook goedkoper dan genezen. Het geheel van maatregelen dat genomen wordt om de conditie van museale objecten stabiel te houden, zonder die objecten zelf te behandelen, wordt passieve conservering genoemd.

Het verantwoord in een museaal depot opslaan van historisch materieel is een uitdaging. Zo moet depotruimte voorzien zijn van daartoe geschikte opbergrekken een stellingen die op de 'tank top' (onderste dek, niet voor publiek toegankelijk) zijn ingericht. Op deze wijze worden de objecten beschermd tegen directe weersinvloeden en vandalisme..

2.3.2 Actieve conservering en restauratie

Het behouden van een historisch schip is een grote uitdaging en vergt veel en regelmatig onderhoud. Het onderhoud moet altijd binnen een historisch verantwoord framework plaatsvinden. Het behoud van Schip en collectiestukken wordt door actieve conservering gewaarborgd. Het museum biedt dan ook de grootste zorg die mogelijk is bij dit soort collecties. Het onderhoud van collectiestukken worden zoveel mogelijk in eigen beheer uitgevoerd doch in een aantal gevallen worden werkzaamheden uitbesteed aan bijvoorbeeld gespecialiseerde bedrijven. Van een aantal van de diverse actieve onderhoud-, conserveringshandelingen worden de belangrijkste hieronder puntsgewijs weergegeven:

- Conservering van de romp inwendig zowel als uitwendig (gesplitst in boven-, en onderwaterschip).
- Conservering en bescherming van het teak houtendek.
- Conservering en bescherming van de drie teakhouten 'koek-koeken'.
- Conservering van masten, staand want, boegspriet, stuur opstelling, geschutstoren, dekhuis en div objecten aan dek.

- Conservering en onderhoud van hulp machines, noodaggregaat, lenspomp, luchtcompressor, luchtbehandelingsinstallatie, verwarmingsketel, brand en alarm meldsysteem, brandblusmateriaal, camera bewaking, kathodische bescherming, gangways, afmeer equipment, electra/verlichting en IT-systemen.
- Onderhoud en conservering van interieur/betimmering.
- Onderhoud en conservering van objecten.
- Onderhoud en inspectie van veiligheidsmiddelen en gereedschappen.

Bovenstaande werkzaamheden worden zoveel mogelijk uitgevoerd in eigen beheer, door daartoe bekwame vrijwilligers met hulp van aannemers.

Het is van belang om deze actieve conserverings-, onderhoudshandelingen in de toekomst goed te blijven coördineren. Hiervoor is een (meerjarig) onderhoudsplan opgesteld die periodiek door de vakgroep coördinatoren onderhoud ter goedkeuring aan het bestuur wordt voorgelegd. Bij grotere projecten wordt door deze zelfde vakgroep een projectvoorstel met kostenraming voorgelegd. Bij goedkeuring en uitvoering van een project vindt een voortdurende budget controle plaats.

Naast projectplanning vindt een onderzoek plaats naar wettelijke (leverings) voorwaarden en eventuele noodzaak tot vergunning verlening.

Op het moment van schrijven (2021) worden de volgende restauratieprojecten door de Stichting Ramtoenschap Buffel uitgevoerd of zijn gepland voor 2021:

Conservering huid (boven water)	In eigen beheer in 2021
Reparatie dek	In eigen beheer in 2021
Bescherming achterdek	In eigen beheer in 2021
Restauratie en conservering betimmering	In eigen beheer (gepland voor 2022)
Herinrichting objecten	Ontwerp bureau Kinkorn (> 2022)

Van een vastgestelde volgorde van het herinrichten van objecten is momenteel nog geen sprake. Dit neemt waarschijnlijk twee of meer jaren in beslag.

2.4 Collectieregistratie en documentatie

2.4.1 Collectieregistratie

Voor wat betreft de collecties wordt er naarstig gewerkt en geïnventariseerd. Op dit moment kan worden gezegd dat vrijwel alle objecten geregistreerd zijn. *Definitieve registratie zal aansluiten bij die van het Stedsmuseum die met behulp van professionele krachten hier aan werken op basis van het rapport *“Collectiewaardering van het Stedsmuseum Hellevoetsluis”* met als uiteindelijk doel een *“Stadscollectie Hellevoetsluis”* binnen de stichting *“Ontwikkeling & Exploitatie Museumkwartier Hellevoetsluis” (Fortresse Holland)*. Gekozen is voor het registratiesysteem *“Atlantis”* (incl. website) van Deventit.

2.4.2 Documentatie

De Buffel is naast de bewaarplaats van de deelcollectie documentatie het kenniscentrum over de geschiedenis van opleidings-, en logementsschepen in de periode 1896 - 1974. Diverse originele documentatie, dus behorende tot de museale collectie, heeft ook vaak een (in-) directe relatie tot verschillende objecten uit de andere deelcollecties. Deze originelen worden aangevuld met zeer uiteenlopende documenten omtrent vrijwel alle objecten in de museale collectie en het verschijnsel opleidings-, en logementsschepen in Nederland. De volgende soorten documentatie is te vinden aan boord van de Buffel (In schrift en digitaal).

- Authentieke documenten afkomstig van de Nederlandse marine.
- Boeken.
- Tijdschriften/Periodieken.
- Reproducties van archivalia en documentatie.
- Video.
- Foto's en ansichten (reproducties en originelen).
- Documentatiedossiers Buffel: • Algemene informatie en knipsels, alsmede uitgebreide verwijzingen naar alle mogelijke bronplaatsen.

2.5 Gebruik van de collectie

2.5.1 Onderzoek en educatie

De stichting Ramtorenschip Buffel heeft als belangrijke taak het onderzoeken van met name de deelcollectie documentatie ten behoeve van het historisch verantwoord presenteren van verschillende objecten aan bezoekers van het museum.

a)	Buffel en "de Hellevoetsche jaren"	2018
b)	Scheepsbouw Marine 19 ^e eeuw.	2019
c)	Onderzoek 150 jarige geschiedenis Buffel.	2019
d)	Logementschepen in de 2 ^e wereldoorlog (1940 – 1945).	2019/2020
e)	Maiden Voyage Buffel 1868.	2020
f)	Bewapening Buffel 1868 – 1886.	2021
g)	Geschiedenis Stoom tot 1900.	2021
h)	Ironclad navy vessels 1850 – 1900.	2020
i)	Ramtorenschip Huascar	2020
j)		

2.5.2 Presentatie en exploitatie

De Stichting Ramtorenschip Buffel wil met haar schip en collectie de sfeer en informatie tonen van een Nederlands opleidings-, en logementschip uit de periode 1896 – 1974. Daarnaast wil zij de periode 1868 – 1896 waarin het schip als Ramtorenschip voor de Nederlandse marine dienst heeft gedaan, op een historisch verantwoorde wijze presenteren aan publiek en geïnteresseerden. Belangrijk hierbij is dat bovenstaande ook een educatieve uitstraling heeft die een jonge generatie aanspreekt. Onze bezoekers moeten de tijd en omstandigheden ervaren waarin het schip in de breedste zin actief is geweest (1868 – 1920).

Alle objecten worden op deze manier in een historisch verantwoorde context gepresenteerd. Daarnaast besteedt het museum op deze wijze ook aandacht aan immaterieel erfgoed rondom de marine geschiedenis en haar werknemers. Arbeidsomstandigheden in de laatste helft van de negentiende eeuw en die bij de Nederlandse marine in het bijzonder.

Maar ook de gang van zaken aan boord tijdens de 24 jarige periode dat de Buffel in Hellevoetsluis heeft gelegen als opleidings-, en logementschip en de daarbij behorende relatie met de Hellevoetse bevolking, die voor een belangrijk deel direct of indirect met de Nederlandse marine en specifiek met de Buffel verbonden was.

Bijlage .1. aantal objecten per deelcollectie:

Nr.	Deelcollecties:	Aantal objecten:
1	Ramtoren schip (L 62,68m, B 12,25m, H 7,44m, Tonnage 2198).	65
1.1.	Scheepsinventaris	30
2	Interieur en objecten periode 1868 – 1896).	659
3	Interieur en objecten periode 1896 – 1920.	692
4	Machine kamer en Stoom-, hulpmachines.	8
5	Replica's.	6
6	Werkplaats.	166
7	Documentatie.	-----
7.1.	Foto's afgedrukt op papier	395
7.2.	E-documenten	26
7.3.	Boeken	189
8	Overige.	52
9	Presentatie-, tentoonstellingscollectie	100
10	Educatie	17

Dit document dient minimaal 1 maal per jaar te worden bijgewerkt en ter goedkeuring aan het bestuur te worden voorgelegd.

Datum review:.....

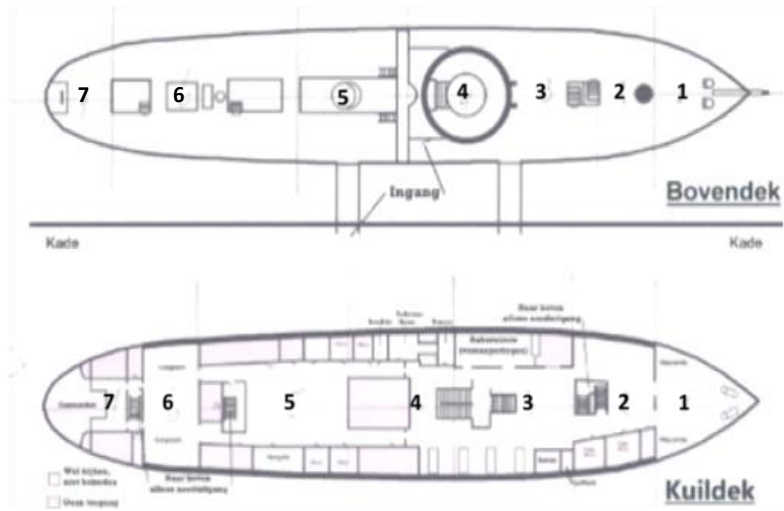
Handtekening: Collectie beheer:.....naam:.....

Handtekening bestuurslid:.....naam:.....

Bijlage .1. Dek en locatie indelingsoverzicht.

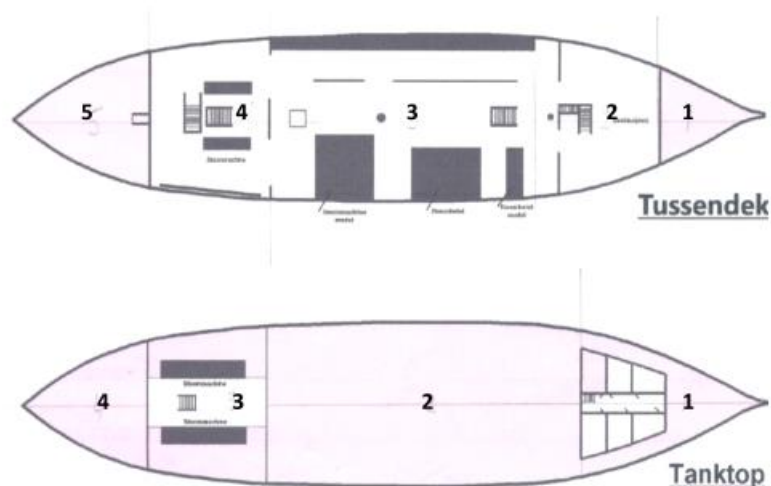
Indeling Dekken Buffel (Collectie)

Bijlage.1.



Indeling Dekken Buffel (Collectie)

Bijlage.1.



Bijlage .2. Overzichtslijst collectie en ondersteunende objecten & goederen.

Toelichting:

De dekken van het museumschip Buffel zijn onderverdeeld in segmenten 1 t/m 7 , de voorwerpen zijn te vinden op bv kuildek 1-Sb-Bb of midscheeps. Elk item heeft een nummer gekregen **B.....**, welke niet meer verandert.

Er is met de nummering rekening gehouden met nog in onderzoek zijnde ruimtes, dit zijn alleen locaties waar geen museumspullen staan. Verder wordt gebruik gemaakt van een onderverdeling als het b.v. een vitrine betreft **B.0298**, alle objecten die hier in liggen krijgen dan nummer **B.0298.1** etc. Soms krijgt een onderdeel wel een deelcollectienummer

Verder geeft de lijst aan of het object eigendom van de stichting is SRB, of een bruikleen/schenking etc.

LIJST OBJECTEN:

Link: Collectie Ramtorenschip Buffel 31012021.xlsx

Link Dropbox:

<https://www.dropbox.com/sh/ujswshu4z2a7yrj/AAD9ghZp9JW3n0CzWLPjCidBa?dl=0>